

Veien videre – Synspunkter på ferskvannsressurser til småskala fiskeoppdrett

Av Alf Albrigtsen

Alf Albrigtsen er tidligere fiskerisjef,
nå rådgiver ved Allforsk/NTNU

Innlegg på seminar 23. november 1999.

1. Innledning

I perioden 1997 – 1999 ble det gjennomført et forprosjekt om problemer, muligheter og utfordringer med innlandsoppdrett. Prosjektet var et samarbeidsprosjekt mellom Trøndelag og Jämtland, finansiert av INTERREG II A.

2. Bakgrunn

Bakgrunnen for prosjektet kan skisseres som følger:

- Både Sverige og Norge har store ferskvannsressurser som generelt er lite utnyttet og spesielt innen oppdrett.
- Innlandsområdene har – i forhold til andre områder – vanskelig befolknings- og sysselsettingssituasjon. I tillegg er verdiskapningen relativt lav.
- Gjennom Norsk Havbruksnæring er det utviklet betydelig kunnskap om problemer, muligheter og utfordringer hele nærings- og verdikjeden for oppdrett av fisk. Dette gjelder også utvikling av teknologi for landbasert oppdrett inklusive resirkulering.
- I dag er det relativt høye barrierer i regelverket for å få tillatelse til oppdrett i ferskvann. Dette har b.a. sammenheng med generelt liten erfaring med oppdrett i ferskvann og manglende objektiv kunnskap om systemene ivaretar gdt nok krav til helse og miljø sett i forhold til ”føre var”-prinsippet.
- Kryssing av vassdrag over landegrensene kan komplisere behandling av slike saker på grunn av manglende samarbeidsrutiner og ulikt regelverk.

Konklusjon og forslag til videreføring

Hovedkonklusjonen fra forprosjektet er at prosjektet bør videreføres og at følgende områder prioriteres:

- Etablere kommersielle dokumentasjonsanlegg i et nettverk mellom næringsaktører, FoU-institusjoner, forvaltning og offentlige finansieringsinstitusjoner.

- Vurdering av saksbehandlingsrutiner g likt regelverk for nordiske land.
- Vurdering av økonomiske- og organisatoriske forutsetninger og rammevilkår, drift, foredling, struktur, marked, m.v.

3. Samarbeid - forprosjekt interreg II A og strategi-plan for innlandsfiskenæringen - delplan B

I slutfasen av INTERREG-prosjektet ble det opprettet kontakt/samarbeid med Statens Landbruksbank ved Ingrid Vedde og SINTEF Bygg og miljøteknikk ved B. Eikebrokk/Y. Udgenes med utgangspunkt i Strategisk plan for innlandsfiskenæringen – Delplan B av 1998.

Selv om nevnte prosjekter har hatt noe ulikt utgangspunkt med hensyn til bl.a. anleggsstørrelse er problemstillingene, flaskehalsene, konklusjoner og strategier for videre utvikling samsvarende. Dette tyder på at de forskjellige institusjoner og fagmiljø har

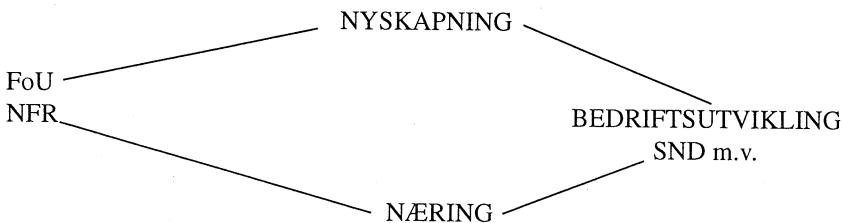
- en noenlunde lik virkelighetsforståelse
- og lik oppfatning om hva som må til for å kunne utvikle oppdrett i ferskvann til en næring

4. Forutsetninger for nyskaping basert på oppdrett

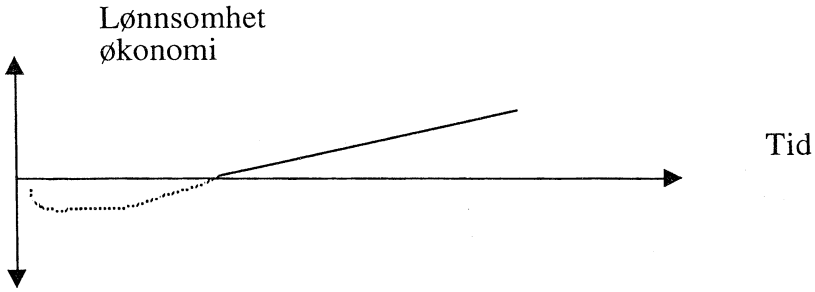
I forannevnte utredninger er det skissert en rekke forhold og forutsetninger som må løses før oppdrett i ferskvann kan bli en næring av betydning. I tillegg til disse forhold vil jeg peke på behov for:

- Seriøse aktører
- Risikovillig og langsiktig kapital
- Organisatoriske opplegg

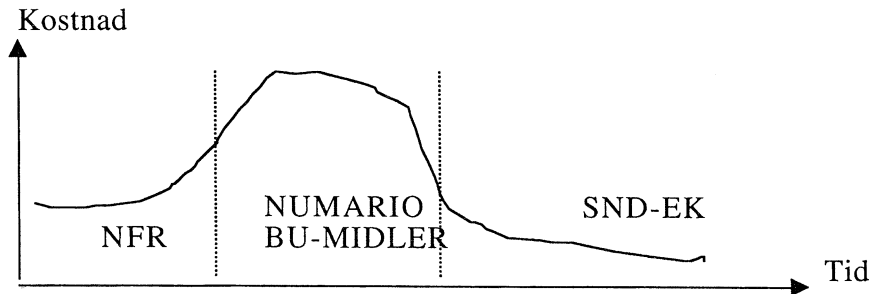
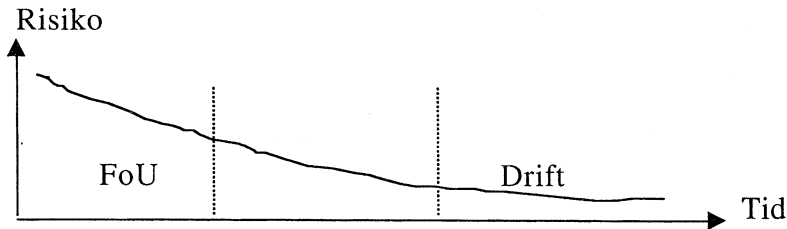
For små og mellomstore bedrifter er hovedflaskehalsen ofte mangel på kollektiv egenkapital som del i nyskapingen.



Dette kan også visualiseres gjennom følgende:



Da det her er tale om biologisk produksjon, tar det relativt lang tid ved oppstart av virksomheten til en kan høste gevinst.



Avstanden mellom de stiplede linjer er den vanskeligste fase ved overgang til kommersialisering. Deler av denne fase kan dekkes av BU-midler. For utvikling av marine arter i oppdrett er det innført et departementalt virkemiddel NUMARIO. Etter min vurdering bør en kanskje også få etablert et NUMARIO for utvikling av ferskvannsoffdrett.

5. Veien videre

Langs kysten har en følgende former for havbruk:

- INTENSIV - laks, ørret, kveite m.m -næranlegg
-lukkede sjanlegg
-vannbaserte anlegg
- SEMIINTENSIV - kamskjell, østers, m.v. -intensiv yngelproduksjon
- EKSTENSIV - blåskjell
- FANGST/LAGRING/FORING – skjell, fisk, pigghuder
- HAVBEITE - Hummer, kamskjell, eventuelt laks

For ferskvannsoppdrett kan det – avhengig av lokalisering (kyst-innland) – være aktuelt med:

- INTENSIV - klekkeri
- resirkulering (lukkede anlegg)
- gjennomstrømning (kystlokaliteter)
- merdanlegg (noe usikkert)
- SEMIINTENSIV - settefisk fra vann som fores til matfisk
- OPPFORING - for utsetting (reiselivskonsept)

Andre former for utvikling av ferskvann som reiselivskonsept kan være

- uttynning
- gjødsling

Hovedutfordringer og flaskehalsar for oppdrett i ferskvann er bl.a.:

- * Entrofiering – utslipp av næringsstoffer
- * Smittespredning (fiskepatogener)og overføring av smitte til villfisk
- * Rømming – genetisk påvirkning

I tillegg en rekke andre utfordringer/problemstillinger som er rettet mot verdikjeden – økonomi, marked, teknologi, drift, forskjellige arter m.v.

Med bakgrunn i foranlevnte og ut fra ønske/mål om utvikling av oppdrett i ferskvann er det behov for å se på viktige problemområder som er knyttet til verdi- og utviklingskjeden som :

➤ FORSKNINGS- OG UTVIKLINGSTILTAK

FoU-oppgaver knyttet til:

- Forskjellige arter – økologi, biologi, teknologi m.v.
- Forvaltning – helse, miljø, areal, biotoper m.v.

➤ FORVALTNING OG RAMMEBETINGELSER

Det er behov for systematisk gjennomgang og vurdering av forvaltningsmessige problemstillinger og tiltak relatert til:

- Konesjoner/tillatelse - samarbeid over landegrensar – prosedyre/regelverk.
- Helse og sykdomskontroll – prosedyrer og kompetanse.
- Kvalitet – standarder – kontroll.
- Nettverk mot FoU og næringsutvikling.

➤ NÆRINGSUTVIKLING

- Enkeltbedrifter - kompetanse – finansiering
- Fellestilltak - nettverksbygging
- kompetanseoppbygging
- salg/markedsføring
- profilering
- kvalitet, standarder, m.v.
- logistikk
- strukturelle forhold/organisering
- økonomisk-/lønsomhetsanalyser

Nevnte forhold innen næringsutvikling har også stor betydning for de strategier/tiltak som legges opp for FoU og forvaltningsrelaterte forhold.

For bøndene/grunneierne kan oppdrett få betydning på to plan:

- Utnyttelse av ferskvannsressursene i næring
- Dyrke vekster som kan bidra med protein og fett til (delvis) erstatning for fiskeemel/fiskeoljer. Raps er en art som utnyttes i bl.a. Sverige og Finland til produksjon av matolje.

Ut fra det nivå en nå er inne i ved utvikling av ferskvannsoffdrett og ut fra erfaringer med andre typer nyskapsarbeid (f.eks. skjell) vil jeg foreslå at det etableres en nasjonal prosjekt- og nettverksorganisasjon mellom aktuelle næringsutøvere, FoU-institusjoner, forvaltningsmyndigheter og offentlige finansieringsinstitusjoner – jfr. vedlagte forslag til organisasjonsplan. Prosjektet bør ha en tidsramme på minimum 5 år og ivareta koordinering og samordning av de ulike tiltak/aktiviteter rettet mot forskning, forvaltning og næringsutvikling.

**NASJONALT PROGRAM FOR FERSKVANNSOPPDRETT I
SKJÆRINGSPUNKTET MELLOM FORSKNING OG NÆRINGSUTVIKLING**

