

# Oppdrettsnæringen i Nordland.

## Saksbehandling generelt og spesielt med hensyn på vannkvalitet

Av Jan Seiring

Jan Seiring er konsulent hos Fiskerisjefen i Nordland.

*Innlegg på møte i Norsk Vannforening  
14. juni 1984.*

Oppdrett er som næringen betraktet ny i Nordland. De første oppdrettsanlegg for kommersiell drift kom i gang i begynnelsen av 1970-tallet, og fram til 1977 var det en jevn økning i antall anlegg. Etter 1977 ble det ikke tildelt nye konsesjoner før 1981, da man fikk 17 nye konsesjoner i Nordland. Etter dette ble det en ny stopp fram til 1983, da 16 nye konsesjoner ble tildelt, slik at Nordland fylke i dag har i overkant av 90 konsesjoner for oppdrett av matfisk i sjø.

Før 1973 var ikke oppdrett av fisk konsesjonsbelagt, men man innførte da en midlertidig lov om bygging, innredning og etablering av anlegg for klekking av rogn, og for oppdrett av fisk, som førte til at nyetableringer ble underlagt konsesjon. Forvaltningen av loven ble lagt til Fiskeridepartementet. Den ble i 1981 erstattet av en permanent lov, hvor også oppdrett av skalldyr ble gjort konsesjonspliktig.

I de senere år har det som antydnet ovenfor, foregått en porsjonsvis tildeling av konsesjoner, hvor hvert fylke med muligheter for oppdrett har fått en viss kvote. Foreløpig har man bare hatt denne begrensninger i antall, når det gjelder etablering av matfiskanlegg i sjø.

Saksgangen ved behandling av søknader om konsesjon for oppdrett av fisk og skalldyr er vist i fig. 1.

Ved siste konsesjonsrunde ble det i Nordland først foretatt en prioritering av fiskerinemndene i de enkelte kommuner og innstillingene herfra var rådgivende overfor fiskeristyret. Prioriteringen i fiskerinemnd og fiskestyre ble gjort ut fra «lov av 15. mai 1981 om bygging m.v. av anlegg for klekking av rogn, og for oppdrett av fisk og skalldyr» samt «midlertidige forskrifter om tildeling av konsesjon for oppdrett av matfisk av laks og ørret og røyearter samt krysninger av disse». Det ble særlig lagt vekt på oppdrettslovens paragraf 1:

«Loven her har til formål å legge forholdene til rette for at det ved utbygging av oppdrettsnæringen legges vekt på følgende hovedmålsettinger:

at utbyggingen skjer slik at produksjon står i rimelig forhold til omsetningsmulighetene,

at det blir mulig å gjennomføre forsvarlig økonomisk drift,

at anleggene blir plassert slik at best mulig distriktmessig effekt oppnås, at anleggene gir trygge og gode arbeidsplasser,

at det såvidt mulig blir etablert en eierstruktur basert på at eierne selv driver anleggene.»

Paragraf 3:

«Tillatelse etter paragraf 2 skal ikke gis når:

1. anlegget vil volde fare for utbredelse av sykdom,
2. anlegget vil volde fare for forurensning,
3. anlegget er uheldig plassert eller teknisk lite tilfredsstillende,
4. samfunnsmessige interesser tilsier det.

Kongen kan ved forskrift bestemme at det ikke skal gis tillatelse til anlegg over en viss størrelse.

samt forskriftenes paragraf 6:

«Ved tildeling av konsesjon for oppdrettsanlegg som omfattes av disse forskrifter, skal det innen de hovedmålsettinger som framgår av paragraf 1 i lov av 15. mai 1981 om bygging m.v. av anlegg for klekking av rogn og for oppdrett av fisk og skalldyr spesielt legges vekt på følgende:

1. at anleggene lokaliseres til næringssvake områder,
2. at en ved konsesjonstildeling fremmer oppbyggingen av et faglig miljø, og gir mulighet for samarbeidstiltak som kan styrke lønnsomheten i oppdrettsnæringen,
3. at mindre fisketilvirkningsanlegg og fiskemottak i næringssvake områder får tilleggsaktiviteter gjennom oppdrettsvirksomhet som kan gi bedre økonomisk driftsgrunnlag.

Under ellers like vilkår skal søknader fra personer som har faglige og praktiske forutsetninger for å fremme forsvarlig og økonomisk drift av oppdrettsanlegg prioriteres ved konsesjonstildeling.»

Resultat av prioriteringen for Nordlands vedkommende ble at det i hovedsak ble

fiskebruk eller personer med etablert kontakt med slike som ble tildelt konsesjon. Hos de fleste av de prioriterte søkerne hadde man også relevant kompetanse.

Som det framgår av lov og forskrifter stilles det ikke spesifikke krav til en lokalitets hydrografiske kvalitet ved tildeling av konsesjon for matfiskoppdrett. Imidlertid har man på saksbehandlerhold, både på fiskerisjefkontorene og i Fiskeridirektoratet, innenfor de retningslinjer som trekkes opp forsøkt å ta hensyn til slike forhold. Jeg vil derfor i det følgende redegjøre for de faglige kriterier man har ønsket å vektlegge både når det gjelder etablering av settefiskanlegg og matfiskanlegg, samt flytting og/eller utvidelse av disse.

Settefiskanlegg har inntil mars 1983, pga. forholdsvis liten søkermasse, vært unntatt prioritering i fiskeristyrene, og alle som har fått sin søknad klarert i høringsinstansene og Fiskeridirektoratet har fått konsesjon. Ved fiskerisjefkontoret og Fiskeridirektoratet har man i medhold av oppdrettslovens paragraf 3 pkt. 3 stillet visse krav til lokalitet.

Dette har for landbaserte anlegg i hovedsak gått på minimum vannføring hvor man har satt en grense på 3.000 l/min/100.000 settefisk. For framtiden vil det også bli krevd dokumentasjon av vannkvalitet, og da bl.a. med flere målinger i smeltingsperioden. Videre vil man vurdere etablering ut fra den naturlige vannføring og vannkvalitet og tiltak som f.eks. resirkulering og luting vil i utgangspunktet ikke bli tatt hensyn til. Imidlertid vil kompetanse hos søkeren i en viss grad virke inn på dette standpunkt.

For matfiskanlegg har det i utgangspunktet ikke vært definert spesifikke krav. Imidlertid har man i saksbehandlingen og veiledning overfor søkere prøvd å få opp-

lysninger om lokaliteten utover det som skal oppgis i søknaden (temperatur, isgang). Man har lenge vært klar over betydningen av å ha en god lokalitet, og dette var bakgrunnen for at Fiskerisjefen i Nordland engasjerte Nordlandsforskning for å gjøre en undersøkelse av aktuelle oppdrettslokaliteter i Nordland.

I undersøkelsene ble følgende parameter målt/vurdert:

Eksposering, topografi og bunnforhold, temperatur, salinitet gasser, strømforhold, tetthet/stabilitet av vannmassene og samfunnsmessige forhold som infrastruktur og forurensningskilder i nærheten.

Etter vår oppfatning er disse faktorer av stor viktighet ved lokalisering av nye anlegg, og vi hadde sett det som ønskelig om opplysninger av denne type ble vedlagt søknadene.

Dessverre er det i dag bare et fåtall søkere som får undersøkt lokaliteten, noe som er forståelig på bakgrunn av prisen for en slik undersøkelse, muligheten for å få en konsesjon (16 av ca. 250 søkere i Nordland ved siste tildeling) og det forhold at undersøkelse ikke kreves. Vi har imidlertid anbefalt undersøkelser for alle søkere vi har vært i kontakt med, og med særlig vekt på strøm/bunn undersøkelser. Dette går direkte på muligheten for at forurensning kan oppstå under anlegget, og vil derfor være en alvorlig sak for oppdretteren. I flere tilfeller i Nordland har man registrert lav vekst i belastede områder, noe som ofte har bedret seg ved flytting til mer egnede lokaliteter. Videre synes det også å være en viss sammenheng mellom et dårlig oppdrettsmiljø og sykdomsutbrudd. Man bør derfor av hensyn til oppdrettsnæringen søke å lokalisere aktiviteten til ade områder som er best egnet for det. Forøvrig er vår erfaring at forurensning fra oppdrett i hovedsak er et problem for

oppdretterne, og i svært få tilfeller for andre brukere av et område.

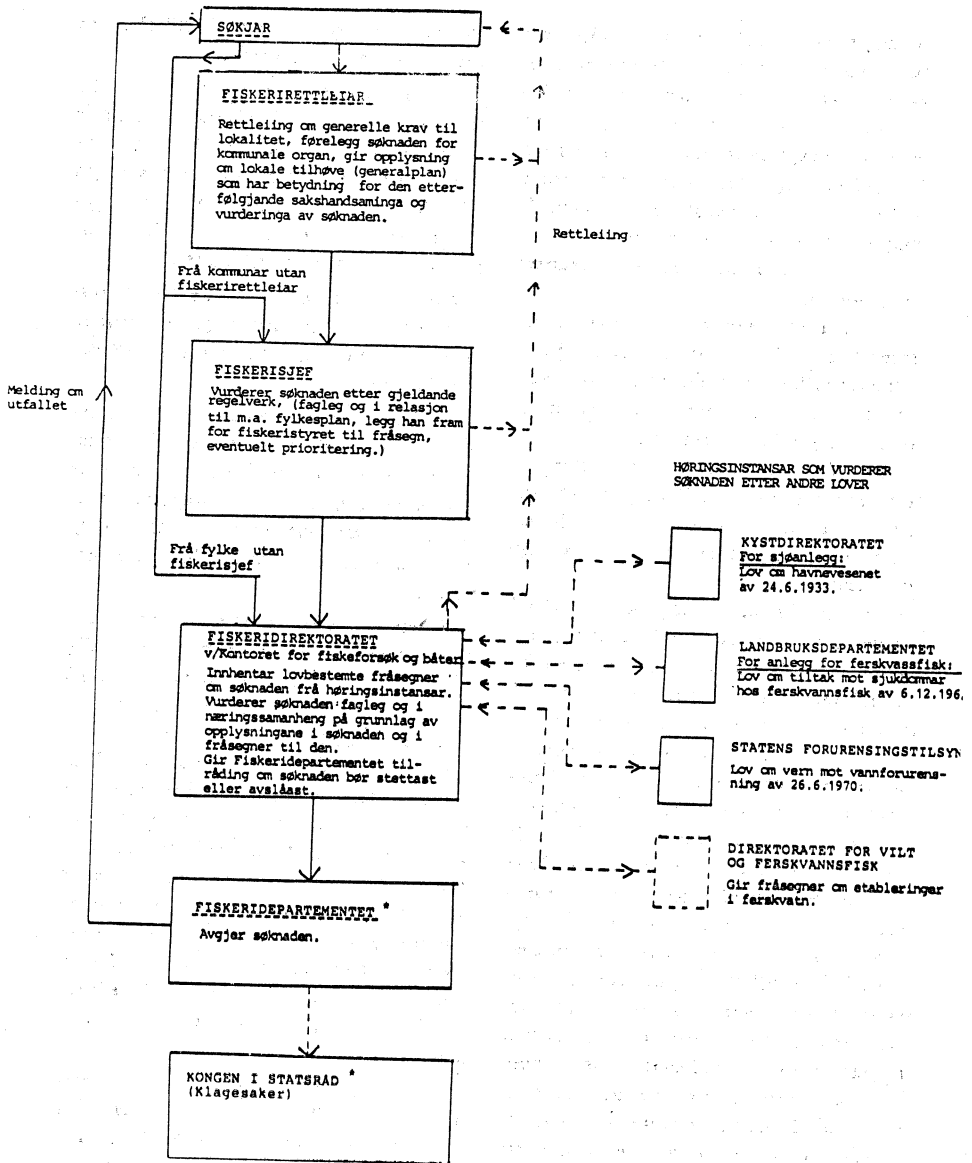
Når det gjelder muligheten for å stille spesifikke krav til en lokalitets kvaliteter vil det muligens ut fra forslaget i regjeringens høringsnotat om oppdrettsnæringen bli gitt adgang til dette i den nye oppdrettsloven. Denne vil sannsynligvis bli behandlet i Stortinget til høsten.

Avslutningsvis vil jeg nevne en del forhold som etter min vurdering bør tillegges vekt ved framtidige tildelinger av konsesjon for oppdrett.

Av hensyn til en fortsatt positiv utvikling av oppdrettsnæringen bør det settes minimumskrav til lokaliteter. Disse krav kan gjerne formuleres av høringsinstansene, og det er etter mitt skjønn av stor viktighet at man får en lik behandling over hele landet.

Videre at lokale interesser kommer inn i behandlingen av søknader på et så tidlig tidspunkt som mulig for derved å unngå konflikter. Dette kan gjerne skje ved at søknadene legges ut til offentlig høring. Det bør også etter min mening gis pålegg i konsesjonstilsagnet om et visst minimum av undersøkelser etter at lokaliteten er tatt i bruk. Kostnadene ved en slik oppfølging vil være for ingenting å regne sammenlignet med de tap oppdretterne kan lide som følge av dårlig lokalisering. Flere og flere oppdrettere innser allerede i dag viktigheten av slike undersøkelser, og får derfor gjort slike med jevne mellomrom.

Norsk oppdrettslaks selger i dag hovedsaklig på kvalitet. For at næringen skal kunne fortsette den positive utvikling den har hatt til nå, må krav til kvalitet gis høyeste prioritet, og både for settefisk og matfiskoppdrett begynner dette med en god lokalitet.



\* Det er meininga at avgjeringsmyndigheita på litt sikt skal delegerast til Fiskeridirektoratet, med Fiskeridepartementet som klageinstans.

Figur 1. Saksgangen ved søknader om konsesjon for etablering av fiskeoppdretts- og skalldyranlegg.