

# Vassdragsforbund/avløpssamband

Av direktør Cornelis Smits

Sivilingeniør Cornelis Smits er direktør for Avløpssambandet Nordre Øyeren (ANØ).

*Etter foredrag i Norsk Forening for Vassdragspleie og Vannhygiene, 14. september 1972.*

## 1. Innledning.

I den senere tid har ANØ mottatt et økende antall forespørsler fra flere kanter i det sydlige Norge om informasjon om sambandets organisasjon og arbeidsfelt. Forespørsler har en fått lenge, men det ser ut til at disse nå er blitt mer konkrete. Av dette kan man vel slutte at behovet for interkommunalt samarbeid og samarbeidsformer må ha blitt større.

Det finnes mange organisasjonsformer for interkommunalt samarbeid i vannforurensingssektoren. Den organisasjonsform vi har på Romerike behøver ikke nødvendigvis være den riktige overalt. Den har for øvrig lenge vært under diskusjon, og vi arbeider intenst med dette spørsmål.

Forholdene i vårt land er for øvrig så uensartede at samme organisasjonsform neppe behøver å være hensiktsmessig overalt.

## 2. Regionale avløpsorganer i utlandet.

Det finnes mange eksempler på regionalt avløpssamarbeid i utlandet. U.S.A., England, Tyskland og Neder-

land f.eks. har møtt vannforurensingen som problem lenge før Norge. Plassen tillater meg ikke å gå inn på detaljer, men det som synes å være en fellesnevner for de ulike organisasjonsformer, kan kanskje sammenfattes slik:

- nedbørfelt som geografisk arbeidsområde.
- Vassdragsundersøkelser, overvåking, vassdragsdrift, informasjon.
- Betydelig faglig kompetanse.
- Betydelige bidrag fra stat og fylker.

Ulikheter gjelder i første rekke:

- graden av delegert myndighet.
- (forvaltning av og ansvar for offentlige renseanlegg).
- Finansiering (direkte avgifter eller indirekte via kommunene).

## 3. Samarbeidsformer i Norge i dag.

I Norge har vi i øyeblikket tre former for interkommunalt avløpssamarbeid:

- vassdragsforbund etter vassdragsavsnitt (hovedsakelig undersøkelser av vassdrag og utredninger).
- avløpssamband etter vassdragsavsnitt (vassdragsundersøkelser, informasjon, oversikts- og detalj-

planlegging og betydelig assistanse til kommunene). Foreløpig bare ett samband (ANØ).

- Interkommunalt selskap (eier og forvalter av et interkommunalt rensenanlegg for to eller flere kommuner).

Dessuten utføres det et betydelig arbeid i fylker og regioner, bl.a. stimulering av interkommunalt samarbeid. De mange tilløp til avløps-samarbeid gjør det nok aktuelt å foreta en nærmere analyse. Det viktigste er å klarlegge behovet og arbeidsoppgavene. Er dette gjort, kan det ikke være så vanskelig å gi barnet et riktig navn og drøfte spørsmål som styring, finansiering og plassering i forhold til andre organer.

#### 4. Oppgaver som kan ligge til rette for interkommunalt samarbeid.

Det kan pekes på en rekke oppgaver, f. eks.:

- bistand ved grunnleggende vassdragsundersøkelser.  
Rutinemessig oppfølging av måle- og analysestasjoner.  
Varsling av akutte forurensings-situasjoner.
- Deltagelse som fagorgan ved utarbeidelse av regional avløpsplan og kommunale avløpsplaner som integrert del av region- og generalplan.
- Assistanse til kommuner ved planlegging, bygging og drift av rensenanlegg. Eventuelt overtagelse av disse oppgaver.

— Assistere kommunene når det gjelder industri som er eller vil bli koblet til kommunalt rensenanlegg (søknader, undersøkelser, kontrakter, oppfølging av utslipningsvilkår).

— All forberedende saksbehandling når det gjelder utslipp som er regulert ved forskrifter.

— Utrede, planlegge, bygge og drive interkommunale anlegg for slam og eventuelt andre avfallsstoffer.

— Skaffe størst mulig oversikt og kunnskaper om vassdragene og de forhold som influerer på vassdragsdriften.

— Informasjon, veiledning etc. overfor folkevalgte, kommunale saksbehandlere, driftspersonale, industri og befolkning.

— Årlige rapporter om vassdragets tilstand, planlegging og utbygging av tiltak mot forurensing, oppnådde resultater etc.

#### 5. Behovet for interkommunale samarbeidsorganer.

Ovenfornevnte oppgaver omfatter et vidt spektrum. Med den mobilisering av miljøvernarbeid som såvidt er begynt, må man regne med at disse oppgaver vil øke betydelig og kreve stadig større innsats av midler, utstyr og personale.

Disse ressurser er begrenset, og de vil også i fremtiden måtte konkurrere med andre samfunnssektorer.

Det er derfor viktig å oppnå en rasjonell bruk av disse ressurser. Dette vil i høy grad være avhengig av om vi klarer å organisere arbeidene.

I likhet med så mange andre samfunnsområder må det også i vannforurensningssektoren bli tale om en oppgavefordeling mellom stat, fylker og kommuner. Denne oppgavefordeling kan bli forskjellig for de enkelte distrikter i landet avhengig av problemets omfang og de muligheter man har til å løse dem.

De interkommunale oppgaver som er skissert i kap. 4 vil i praksis bare i unntakstilfelle kunne bli tatt vare på av én kommune, som da nødvendigvis må være meget stor. I visse tilfelle kan disse oppgaver også tenkes tillagt fylkene. Dette vil bety en overføring av oppgaver fra primærkommunene til fylket.

Sannsynligvis vil det i første omgang bli aktuelt at flere kommuner som har et naturlig samarbeidsbehov går sammen om disse oppgaver eller en del av disse. Vassdragstilsynet, utbyggingsavdelinger og regionplanråd vil kunne bidra til at slikt samarbeid kommer i stand hvor det er ønskelig av hensyn til riktig vassdragspleie og rasjonelt bruk av ressurser i kommunene.

Det er rimelig å starte samarbeid med vassdragsundersøkelser og utredningsarbeider. Avhengig av konklusjonene kan samarbeidet bygges ut videre skritt for skritt etter som behovet er gjort klart og tilstrekkelig begrunnet. Det vil således bli tale om en utviklingsprosess, og underveis bør man hele tiden ha samarbeidets tilknytning til andre organer for øye. En slik utviklingsprosess er i realiteten ikke vesensforskjellig fra den vi kjenner fra andre land hvor

vannforurensning er blitt et problem for lenge siden.

Sammenfattet kan behovet for interkommunale samarbeidsorganer i vannforurensingsspørsmål begrunnes slik:

- hensiktsmessig og rasjonell bruk av offentlige midler og faglige ressurser.
- større kompetanse og muligheter i distriktene til effektiv vassdragspleie.

## 6. Geografiske grenser for samarbeidet.

De ideelle grenser for samarbeidet dannes av de naturlige vannskiller. I praksis vil det imidlertid kunne bli tale om vesentlige avvikelser.

Hovedutgangspunktene bør være følgende:

- Området må være tilstrekkelig stort og ha tilstrekkelig økonomisk underlag for å kunne forsvare en stab av fagfolk, laboratorium og utstyr.
- Området må ikke være større enn at staben har tilstrekkelig lokalkunnskap og kan nå ytterkantene på relativt kort tid for befaringer, møter, prøvetaking etc.
- Art og omfang av samarbeidets oppgaver er vesentlig ved fastsettelse av grensen.
- Grensen bør være elastisk og tilate samarbeid over denne grense.

Generelle eksempler på samarbeidsområder kan være følgende:

- et helt vassdrag.

- ett eller flere sammenhengende sidevassdrag.
- et vassdragsavsnitt med tilstøtende sidevassdrag.
- en kombinasjon av flere mindre vassdrag.

Hvis kloakken fra et nedbørfelt overføres til et annet, er det naturlig at begge områder er med i fellesskapet.

Det er også en fordel at samarbeidsområdet faller sammen med en planleggingsregion etter bygningsloven. I praksis vil man neppe slavisk holde seg til fylkes-, region- og nedbørfeltgrenser. Det er samarbeidsoppgavene som vil bestemme grensen. Den bør ikke være fastlåst, og kunne tilpasses utviklingen. Det er heller intet i veien for at samarbeidsorganet mot godtgjørelse påtar seg visse oppgaver umiddelbart utenfor området, f.eks. for en mindre kommune som på denne måte får nødvendig assistanse.

### **7. Hvor er interkommunale avløpsorganer aktuelle ?**

Det er en eller flere av følgende forhold som gjør dannelse av interkommunale avløpsorganer aktuelle:

- Betydelig forurensning.
- Vanskelige resipientforhold.
- Store bruksinteresser i vassdraget.
- Flere mindre kommuner.

På Romerike er allé fire betingelser til stede. Det er derfor ikke så merkelig at dette området har et interkommunalt avløpsorgan med omfattende oppgaver.

Behovet for organer som ANØ vil antakelig foreløpig være begrenset til sterkt utsatte resipientområder med flere mindre kommuner.

Behovet for organer som foreløpig bare dekker vassdragsundersøkelser og felles utredningsarbeid, er nok betydelig større allerede i dag. I Sverige er nettopp denne form for samarbeid sterkt utbredt. Organene utfører et nyttig arbeid som ofte fører til konkrete og hensiktsmessige tiltak i kommunene, industrien og jordbruket. Arbeidet er også nyttig for statlige og regionale instanser. Det er derfor all grunn til at stat og fylker oppmuntrer kommuner til å samarbeide der dette er ønskelig. De resultater man oppnår vil være store i forhold til et statlig bidrag.

### **8. Styring av det interkommunale samarbeidsorgan.**

Når samarbeidet er mindre omfattende kan et utvalg med representanter for kommunene med f.eks. fylkesingeniøren som sekretær være tilstrekkelig.

Blir oppgavene større og mer konkrete, kan det dannes interkommunale styrever med representantskap valgt av kommunene. Faller området sammen med en region, kan det vurderes om ikke styret bør være identisk med et regionplanutvalg. Etter hvert kan det også bli aktuelt at styre og representantskap utvides med oppnevnte representanter for stat og fylke.

Leder samarbeidet til et felles interkommunalt renseanlegg, kan det dannes et rent interkommunalt utbyg-

gingsselskap etter kommunelovens § 29. Et slikt selskap vil da få de oppgaver som nevnt i kap. 4.

I likhet med Korenkomitéens innstilling bør det ikke dannes aksjeselskaper, som gir kommunene for liten kontroll med oppgavene.

Omfatter dette selskap bare en del av samarbeidsområdet, må det foreligge et konkret samarbeid mellom de to organer. I visse tilfelle kan disse selskapers funksjoner også forenes i ett selskap, iallfall ved at man benytter en og samme administrasjon. Man utnytter da ekspertisen rasjonelt.

Ved vurdering av styring, organisasjonsform og administrasjon bør man ha for øye, at det kan bli aktuelt senere å passe organisasjonene inn under fylkene.

## 9. Finansiering.

De enkleste former for interkommunalt samarbeid kan finansieres ved bidrag fra kommunene, fylke og staten.

Utvidet konkret samarbeid kan finansieres med

- kommunale kontingenter etter antall innbyggere.
- honorar for oppdrag etter avtale (detaljplanlegging, byggekontroll, drift, oppgaver i f.m. industri og jordbruk, spesielle oppdrag fra statlige instanser).
- statlige tilskudd (vassdragsundersøkelser, regionale utredninger, overvåking av vannkvalitet etc.).

Kontingenter kan hensiktsmessig fastsettes pr. innbygger. Det vil ennå

i lang tid være vanskelig å trekke industri og jordbruk inn i kontingentene. Dessuten vil kommuner med mye industri ofte ha lite jordbruk og omvendt. Forøvrig kan urettferdigheter utjevnes ved at en del oppgaver for industri og jordbruk godtgjøres særskilt.

Finansiering av utbyggingsselskaper er en sak for seg, som ligger utenfor rammen av dette foredrag.

## 10. Samarbeidsorganets forhold til stat, fylker, kommuner etc.

Ved de enkleste samarbeidsformer vil organet stort sett bare legge frem rapporter overfor kommunene, fylket og statlige instanser.

Hvis samarbeidsoppgavene omfatter alle de oppgaver som er skissert i kap. 4, bør det sees nøyer på forholdet til stat, fylke etc.

### 10.1 Forholdet til staten.

Organets naturlige kontakt er Statens vann- og avløpskontor (SVA) og etter hvert også de distriktsvise tilsynskontorer.

Overfor disse myndigheter vil organet ha disse naturlige oppgaver:

- bidra med registrering.
- sørge for riktige og hensiktsmessige søknader om utslipningstillatelse eller om godkjenning av avløpsforhold.
- informere ved rapporter om vassdragets tilstand, driftsresultater, renseanlegg, fremskritt mot vannforurensing etc.
- bistå ved eller utføre (del) undersøkelser av vassdrag.

- bistand ved kontroll av private utslipp.
- bistand ved varsling av akutte forurensingssituasjoner.

## 10.2 Forhold til regionplanråd og fylker.

Som fagorgan å yde bistand ved utarbeidelse av regionplaner når det gjelder avløps- og vannforurensingsforhold.

Bla. regionale utredninger som grunnlag for regionplanen.

## 10.3 Forholdet til kommunene.

- assistere ved planlegging, bygging og drift av renseanlegg, slam og avfallsdisponering, og i visse tilfelle også avløpssystemer. Eventuelt overta en del av disse oppgaver etter avtale.
- bistand ved generalplan- og reguleringsplanarbeid, spesielt med sikte på avløpsløsninger.
- bistand ved forurensningsspørsmål for industri (kartlegging, søknader, undersøkelser, tilknytningskontrakter og oppføring av disse).
- bistand ved saksbehandling for saker etter forskrifter (lov om vern mot vannforurensing).
- informasjon overfor folkevalgte, tjenestemenn, driftspersonale, industri, jordbruk og innbyggerne generelt.

## 10.4 Forhold til forskningsorganer.

- Engasjere disse til oppgaver med vassdragsundersøkelser m.m., og bistå selv med en del av disse oppgaver.

- Utføre eller bistå ved spesielle forsøk eller undersøkelser i området.

Forskningsorganer og det interkommunale samarbeidsorgan tjener på dette samarbeidet. Forskerne møter lokal kompetanse og hensiktsmessig assistanse i marken. Lokalt økes kompetansen til fordel for kommunene.

## 10.5

Det er neppe tvil om at interkommunale samarbeidsorganer for visse områder innebærer fordeler for en effektiv vassdragspleie og rasjonell vassdragsdrift. Samlet vil kommunene rå over en kompetanse som ellers vil falle for kostbar.

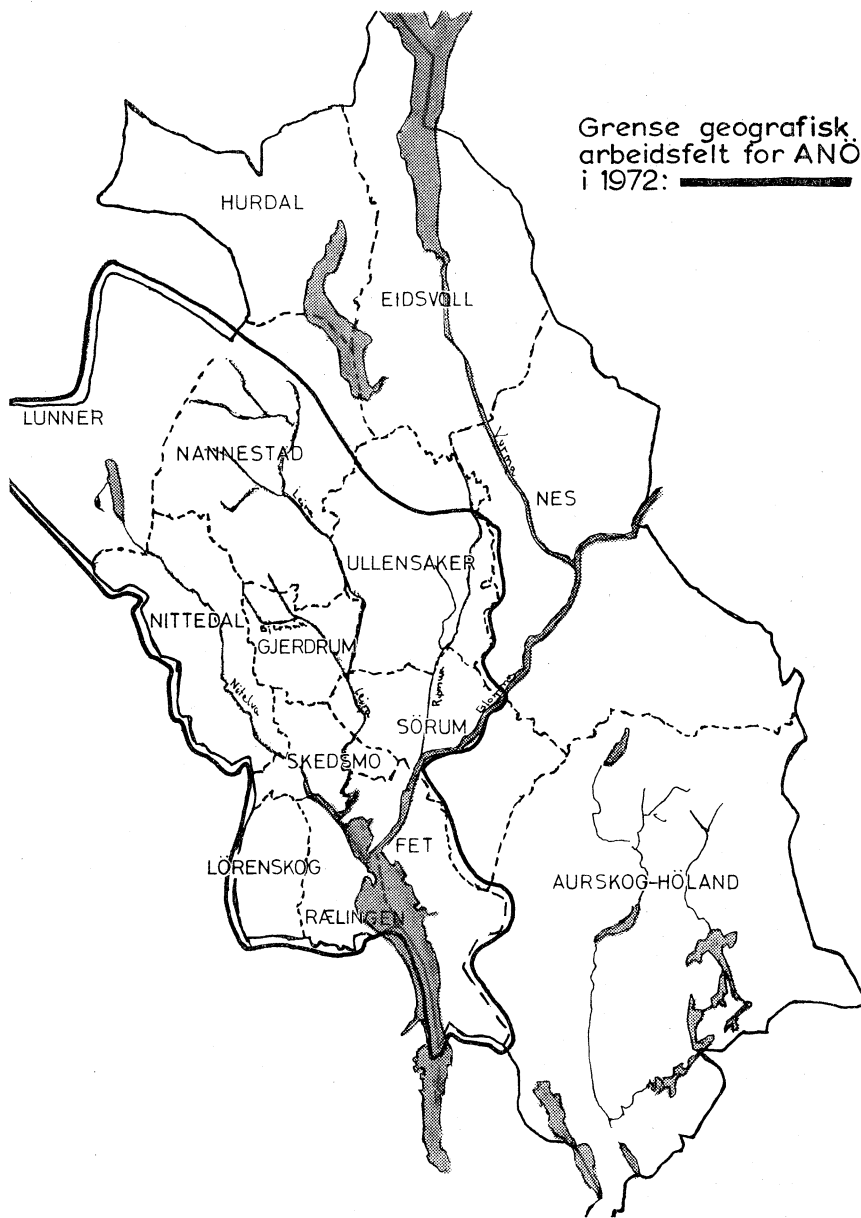
Det er også rimelig at staten støtter og stimulerer et slikt samarbeid, bl.a. fordi vassdragsmyndighetenes oppgaver blir forenklet for disse samarbeidsområder. Disse myndigheter kan da få frigjort energi som kan settes inn i de områder hvor tilstrekkelig begrunnelse for interkommunalt samarbeid ikke er til stede, iallfall ikke i nærmeste fremtid.

## AVLØPSSAMBANDET NORDRE ØYEREN

### Historikk.

ANØ ble dannet i 1966 som fortsettelse av Arbeidskomitéen for rensing av Nitelva (ARN). Komitéen ble dannet i 1958 på initiativ av Forsvarets Bygningstjeneste. Den omfattet ved starten Skedsmo, Lørenskog, Nittedal og Rælingen kommuner, samt forsvarret.

Grense geografisk  
arbeidsfelt for ANO  
i 1972:                     



Komitéen besørget en foreløpig kartlegging av Nitelvas vannkvalitet, forurensningskilder og bruksinteresser. Den var klar over de be tydelige oppgaver i vannforurensningssektoren i distriktet og fordelene med et felles arbeidsorgan for disse spørsmål. Kommunene sluttet seg til komitéens forslag om å opprette et faglig sekretariat med heltidsansatte. Kontoret ble etablert i 1962.

### Geografisk arbeidsfelt.

ANØ's geografiske arbeidsfelt omfatter etter suksessive utvidelser nå følgende kommuner:

Fet	Nittedal
Gjerdrum	Rælingen
Lunner	Skedsmo
Lørenskog	Sorum
Nannestad	Ullensaker

Alle kommuner har store arealer som ligger i nedbørfeltene for Romeriksvassdragene.

Det foreligger en samarbeidsavtale med Aurskog-Høland kommune om konkret assistanse. ANØ-styret har sommeren 1972 vedtatt å ta opp forhandlinger med de resterende kommuner i østre del av Akershus med sikte på medlemskap i ANØ. Hvis en slik utvidelse finner sted, vil ANØ's geografiske virkefelt falle sammen med den såkalte østregionen i Akershus. Området vil da danne en praktisk arbeidshet for avløpsregionen midtre Glomma.

ANØ's område er i dag på ca. 1 200 km<sup>2</sup> med ca. 110 000 innbyggere. Området er karakterisert ved

- betydelig industri og jordbruk
- pressområde med relativ stor økning av befolkning og næringsliv, om enn noe ujevnt fordelt
- vanskelige lokale resipientforhold i en stor del av distriktet
- en hovedresipient (Glomma/Øyeren) som er en av landets viktigste vannkilder med store bruksinteresser.

### Formålet.

Formålet for ANØ er definert i vedtektene

- generell studievirksomhet vedrørende avløpsvannet til Nordre Øyeren
- samarbeide med sentrale og lokale myndigheter vedrørende oppsyn og kontroll med forurensning av distriktets vassdrag.
- konsultativ bistand ved planlegging, bygging og drift av rensetiltak og avløpsanlegg, om ønsket overtagelse av daglig drift av renseanlegg.

Formålet har etter hvert gitt ANØ anledning til å ta seg av en rekke oppgaver etter hvert som behovet har meldt seg.

### Finansiering.

I henhold til vedtektene skjer denne ved medlemskontingenter fra kommunene og honorarer for spesielle oppdrag etter avtale.

Siden 1970 er kontingentene holdt på samme nivå: kr. 4,75 pr. innbygger pr. år.



Oppgaver etter avtale utføres i betydelig grad for medlemskommunene. Dessuten utføres oppdrag som honorerer av statlige organer, industri og andre private.

ANØ har mottatt en del statstilskudd til spesielle oppgaver.

Budsjettet for 1972 er på ca. 1,3 millioner kroner.

### Styring.

Den daglige drift ledes av et styre valgt av medlemkommunene (1—2

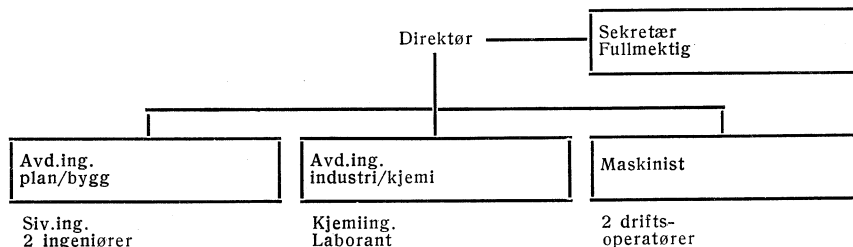
medlemmer pr. kommune). Styret har valgt en administrasjonskomité med en viss delegert myndighet og som ellers forbereder styresaker.

Representantskapet (2—5 medlemmer valgt pr. kommune) skal bl.a. godkjenne styrets forslag til budsjett, årsberetning og regnskap.

### Staben.

Pr. 1. september var staben og organisasjonen som vist nedenfor (i alt 13 ansatte eller engasjerte)

Foreløbig oppsett:



Staben har de siste årene øket jevnt.

1966/67	2 ansatte/engasjerte
68	3 »
69	4 »
70	7 »
71	10 »
72	13 »

Denne økningen gjenspeiler den sterkt økende aktivitet som foregår på Romerike i arbeidet mot vannforurensingen.

Etter vedtak i styret har personalet valgt en representant som møter i styret med tale- og forslagsrett.

### Oppgaver for ANØ.

— vassdragsundersøkelser og oppfølging av vannkvalitet, samt planlegging, bygging og drift av måle- og analysestasjoner for å kunne foreslå riktige tiltak, bedømme virkningene av disse, for å kunne foreslå hensiktsmessige forholdsregler og for å kunne foreta hurtig varsling av akutte forurensingssituasjoner og lettere finne årsaken til disse. (Dessuten et av utgangspunktene for utarbeidelse av en vannutnyttingsplan)

- Registrering, oversikt.  
Systematisk registrering og listing av forurensingskilder, rense-tiltak, utslipningstillatelser etc. til lokalt og sentralt bruk.
- oversiktsplanlegging, dvs.:  
I samarbeid med regionplanråd, fylker og kommuner delta i utarbeidelse av avløpsplan som integrert del av region, general- og reguleringsplaner, som nødvendig underlag for senere søknader om utslipningstillatelse etter § 6 i lov om vern mot vannforurensing.
- Søknader om utslipningstillatelse.  
Utarbeidelse av slike søknader på vegne av kommunene og oppfølging av disse under saksbehandlingen.
- Informasjon  
Denne omfatter bl.a.:  
teknisk informasjon overfor kommunene (nye materialer, anleggsmetoder, anleggstyper, demonstrasjoner, foredrag), generell informasjon om virksomheten, fremskritt etc. (ANØ-informasjon), seminarer, studiekonferanser, opplæring og instruksjon av driftspersonale etc., spesiell informasjon på et tidlig tidspunkt vedr. påtenkt industri som kan gi større miljøpåvirkninger.
- Interkommunal meldetjeneste for påtenkt forurensende industri.

Styret har vedtatt følgende i den anledning

Det sendes en fornyet henvendelse til medlemskommunene om snarest mulig å godkjenne våre retningslinjer i f.m. avløpsspørsmål for industri.

Bedrifter som ønsker å etablere seg i distriktet eller eksisterende bedrifter som ønsker å endre eller øke produksjonen, henvises i første omgang til ANØ som etter en faglig vurdering avgir en uttalelse til vedkommende formannskap.

I tilfeller hvor ANØ har grunn til å anta at miljøinteresser i andre medlemskommuner kan bli berørt, påtar ANØ seg det nødvendige informasjons- og kommunikasjonsbehov. Om nødvendig innhentes Miljøverndepartementets uttalelse.

Denne meldetjeneste er særdeles viktig, fordi man for noe vedtak treffes hos en bedrift eller i en kommune, kan avklare eventuelle ulemper, men også muligheten for og utgifter med effektive tiltak mot forurensing.

- Utredning av slambehandling og disponering av slam og annet avfall.  
Dette er en typisk regional oppgave som etter hvert vil kreve en økende arbeidsinnsats også fra ANØ.
- Uttalelser, råd, veiledning etc.  
ANØ får et stort antall forespørsler av denne art. Dette gjelder spesielt avløp fra spredt bebyggelse. Etter at de nye forskrifter for spredt bebyggelse er trådt i kraft, søker ANØ gjennom seminarer å spre størst mulig opplysning om disse forskrifter. Et program for å hjelpe kommunene rasjonelt i slike saker er under utvikling.

— Detaljplanlegging, bygging og innkjøring av renseanlegg.

Disse oppgaver utføres etter spesiell avtale. I dette arbeid er ANØ å betrakte som en del av de enkelte ingeniørvesener. I de fleste kommuner er det opprettet plan-team for disse oppgaver. Teamene er oppnevnt av kommunene og med bestemt instruks. De skal bl.a. sørge for at arbeidsoppgavene blir hensiktsmessig fordelt mellom ingeniørvesenet, ANØ og eventuelle konsulenter.

Et viktig moment ved denne ordning er at de folkevalgte kommer inn i denne kompliserte planlegging så tidlig at de kan øve reell og kontinuerlig innflytelse på denne. Dessuten unngår man mange misforståelser og unødige forsinkelser.

I planleggingen inngår dessuten forsøk både i laboratoriet og med forsøksoppstillinger for å kunne velge hensiktsmessig utstyr, felingskjemikalier etc. Dette har vist seg høyt påkrevd og kan spare kommunene for unødige og kostbare endringer av anleggene senere.

For tiden utføres slike planoppgaver for renseanlegg for tilsammen 42 000 personer (som 1. byggetrinn).

— Drift av renseanlegg.

I noen tilfelle utfører ANØ disse arbeider i egen regi og etter avtale. Forslag til drifts- og vedlikeholdsbudsjett blir utarbeidet av ANØ overfor vedkommende kommune.

I andre tilfelle assisterer ANØ ved driften ved utarbeidelse og ajourføring av drifts- og vedlikeholdsinstrukser, prøvetaking, løpende driftskrollanalyser, preventivt maskinelt og elektrisk tilsyn og råd, visse reparasjoner og driftsrapporter.

Til hjelp har ANØ eget kjemisk laboratorium for alle vanlige driftsanalyser og verksted.

— Industrisaker.

For slike saker har styret vedtatt spesielle retningslinjer, som omfatter undersøkelser, utarbeidelse av søknader og nye tilknytningskontrakter, samt oppfølging av interne tiltak. Ca. 30 slike saker er for tiden under arbeid. Økningen av antall oppgaver viser at denne service dekker et stort behov.

Det er av spesiell betydning at industri som er eller vil bli tilknyttet offentlig renseanlegg gjennomfører og vedlikeholder slike tiltak for at det ikke oppstår skader på ledningsnett, og renseanlegg og at driften av renseanleggene ikke blir hemmet eller driftspersonale blir utsatt for helsefare.

ANØ deltar etter avtale sammen med forskningsinstanser i forsøks- og utviklingsarbeid. Slike oppgaver øker den lokale kompetanse og øker mulighetene for sentrale forskningsorganer å finne støtte til faglig bistand i marken.

### **Sammendrag.**

ANØ dekker et økende behov for oppgaver i vannforurensingssaker.

Som spesielt fagorgan representerer ANØ en avlastning for stat, fylker og kommuner.

I sitt foredrag på ANØ's representantskapsmøte våren 1972 presiserte statsråd Olav Gjærevoll ANØ's oppgaver slik:

- viktige deloppgaver i oversiktsplanleggingen.
- delutredninger for vann- og avløp i generalplansammenheng.
- underlagsarbeid for vannutnyttingsplan for Glomma.
- betydelig bistand til vassdrags-tilsynet.
- planlegging, bygging og drift av rensetiltak.

Statsråden presiserte ellers behovet for med jevne mellomrom å vurdere ANØ's organisasjon og forhold til andre organisasjoner.

Dette synes å bekrefte at det ikke finnes noe entydig svar på begrepene vassdragsforbund/avløpssamband. Disse organer vil oppstå der behovet er til stede, og de vil utvikle seg ettersom disse behov øker eller endrer seg.

Hvis man under denne utviklingsprosessen sørger for at forholdet til andre organer med jevne mellomrom blir tilstrekkelig klarlagt, vil interkommunale sammenslutninger bli nødvendige og nyttige instrumenter til fremme for vassdragspleien.